

**RIAPERTURA TERMINI PRESENTAZIONE DOMANDE PARTECIPAZIONE AVVISO PUBBLICO, PER TITOLI E COLLOQUIO, PER IL CONFERIMENTO DI UN INCARICO, A TEMPO DETERMINATO, DI DURATA QUINQUENNALE PER LA COPERTURA DI UN POSTO DI DIRETTORE DI STRUTTURA COMPLESSA DISCIPLINA CHIRURGIA GENERALE PER L'U.O.C. "CHIRURGIA GENERALE" DEL P.O.U. "G.B. GRASSI-C.P.O." DELL'AZIENDA U.S.L. ROMA 3**

## **PIANO OPERATIVO**

Il presente documento indica gli adempimenti adottati da questa amministrazione per la corretta gestione ed organizzazione delle prove del concorso in oggetto

Il Piano operativo contiene la descrizione dettagliata delle varie fasi della procedura concorsuale, tenendo conto di quanto evidenziato nel Protocollo per lo svolgimento dei concorsi pubblici e di tutti gli altri adempimenti di sicurezza previsti dalla normativa vigente.

Le prove si svolgeranno in presenza, pertanto l'organizzazione e lo svolgimento delle stesse seguono quanto previsto dal Decreto del Presidente del Consiglio dei ministri 14 gennaio 2021, dispone (articolo 1, comma 10, lettera z) che "a decorrere dal 15 febbraio 2021 sono consentite le prove selettive dei concorsi banditi dalle pubbliche amministrazioni nei casi in cui è prevista la partecipazione di un numero di candidati non superiore a trenta per ogni sessione o sede di prova, previa adozione di protocolli adottati dal Dipartimento della Funzione Pubblica e validati dal Comitato tecnico-scientifico di cui all'articolo 2 dell'ordinanza 3 febbraio 2020, n. 630, del Capodel Dipartimento della protezione civile". Nello specifico, la Presidenza del Consiglio dei Ministri, attraverso il Dipartimento della Funzione Pubblica (Ufficio per i concorsi e il reclutamento), con propria nota, ha comunicato l'apposito Protocollo per lo svolgimento dei concorsi pubblici, validato dal Comitato Tecnico Scientifico nella seduta del 29/01/2021.

### **A) MISURE ORGANIZZATIVE E OBBLIGHI DEI CANDIDATI**

Le prove si svolgono presso l'Hotel Pineta Palace o presso le sedi individuate dall'Amministrazione, secondo gli orari e le modalità di svolgimento, indicati in appositi comunicati pubblicati, dalla Commissione, sul sito Internet Aziendale, [www.aslromad.it](http://www.aslromad.it), nella sezione "Concorsi&Avvisi", nello spazio dedicato alla richiamata procedura. L'ingresso dei candidati all'area concorsuale, è scaglionato in fasce orarie al fine di evitare assembramenti in prossimità e all'interno della medesima zona concorsuale.

A tal fine è predisposto personale addetto che, nelle giornate previste per le prove concorsuali, presso l'accesso principale della sala, provveda al ricevimento ed a scaglionare l'accesso dei candidati (non più di 5 alla volta). Presso l'accesso principale il personale di vigilanza aziendale provvederà alla misurazione della temperatura corporea. In caso di temperatura superiore a 37,5 °C, non sarà consentito l'accesso al candidato.

I candidati convocati all'ora e nel giorno stabiliti dovranno:

1. presentarsi da soli e senza alcun tipo di bagaglio (salvo situazioni eccezionali, da documentare)
2. non presentarsi presso la sede concorsuale se affetti da uno o più dei seguenti sintomi:
  - temperatura superiore a 37,5°C e brividi
  - tosse di recente comparsa
  - difficoltà respiratoria
  - perdita improvvisa dell'olfatto (anosmia) o diminuzione dell'olfatto (iposmia), perdita del gusto (ageusia) o alterazione del gusto (disgeusia)
  - mal di gola

3. non presentarsi presso la sede concorsuale se sottoposto alla misura della quarantena o isolamento domiciliare fiduciario e/o al divieto di allontanamento dalla propria dimora/abitazione come misura di prevenzione della diffusione del contagio da COVID-19
4. presentare all'atto dell'ingresso nell'area concorsuale un referto relativo ad un test antigenico rapido o molecolare, effettuato mediante tampone oro/rino-faringeo presso una struttura pubblica o privata accreditata/autorizzata in data non antecedente a 48 ore dalla data di svolgimento delle prove
5. indossare obbligatoriamente, dal momento dell'accesso alla struttura e sino all'uscita, la mascherina FFP2, secondo le modalità indicate dal protocollo del Dipartimento della Funzione Pubblica e validati dal Comitato tecnico-scientifico

I suddetti comportamenti vengono comunicati ai candidati mediante pubblicazione sul sito istituzionale dell'Azienda USL Roma 3, sezione *Concorsi&Avvisi* ([www.aslromad.it](http://www.aslromad.it)), in corrispondenza delle prove concorsuali, al fine di dare adeguata pubblicità preliminarmente alla pubblicazione del presente piano operativo.

Gli obblighi sopracitati saranno oggetto di un'apposita autodichiarazione da compilarsi ai sensi degli artt. 46 e 47 del DPR 445/2000, in sede di prova orale. Qualora una o più delle sopraindicate condizioni non dovesse essere soddisfatta, ovvero in caso di rifiuto a produrre l'autodichiarazione, sarà inibito l'ingresso del candidato alla zona concorsuale.

In ogni caso, qualora un candidato, anche al momento dell'ingresso nell'area concorsuale presenti, alla misurazione, una temperatura superiore ai 37,5° C o altra sintomatologia riconducibile al Covid-19, sarà invitato dal personale addetto a ritornare al proprio domicilio.

Il personale addetto e i componenti della Commissione esaminatrice e la vigilanza sono muniti di facciali filtranti FFP2.

L'amministrazione garantisce il rispetto del "criterio di distanza *droplet*" di almeno 2,25 metri nell'aula del concorso, tra i candidati, tra i candidati ed il personale addetto e la Commissione esaminatrice e comunque in ogni fase della prova concorsuale.

I flussi e i percorsi di accesso e movimento nella zona concorsuale sono organizzati e regolamentati mediante apposita segnaletica orizzontale e cartellonistica verticale, ovvero mediante le indicazioni che verranno rese dal personale addetto.

I percorsi di entrata e uscita sono correttamente identificati.

Nella zona concorsuale sono collocate a vista le planimetrie della zona, le indicazioni dei percorsi da seguire per raggiungere la sala di svolgimento delle prove orali, e l'ubicazione dei servizi igienici ad uso esclusivo dei candidati.

In tutta l'area concorsuale, particolarmente nelle aree antistanti l'aula destinata ad ospitare il concorso e nei servizi igienici, sono resi disponibili, in numero adeguato, dispenser con soluzione idroalcolica per le mani.

Mediante apposita cartellonistica nell'area concorsuale, in prossimità dei dispenser e nei servizi igienici, sono disponibili le istruzioni per il corretto lavaggio delle mani.

Presso la postazione per la registrazione dei candidati sono disponibili appositi dispenser di gel idroalcolico. Il personale addetto invita i candidati a procedere all'igienizzazione delle mani prima e dopo le operazioni di identificazione.

Per l'apposizione delle necessarie firme, ove il candidato abbia tralasciato di portarla con sé, l'amministrazione rende disponibili penne monouso.

## B) REQUISITI DELL'AREA CONCORSUALE

L'area concorsuale è sita presso una delle sedi sopra indicate e dispone delle seguenti caratteristiche:

- ✓ disponibilità di una adeguata viabilità e di trasporto pubblico locale
- ✓ dotazione di ingressi sufficientemente ampi da consentire lo scaglionamento dei candidati e del pubblico, in entrata e in uscita dall'area
- ✓ disponibilità di sufficiente area interna con adeguata areazione naturale (compatibilmente con le condizioni climatiche esterne) e meccanica
- ✓ organizzazione, anche tramite idonei dispositivi, atti a garantire l'accesso a persone con difficoltà di deambulazione
- ✓ disponibilità di parcheggio
- ✓ eventuali emergenze sanitarie saranno gestite in un'apposita area autonoma e riservata, ubicata prima dell'accesso alle aule di concorso, ove accogliere e isolare eventuali soggetti sintomatici (sintomi insorti nel corso delle prove), al fine di evitare la diffusione del contagio e garantire la privacy del soggetto a rischio

## C) REQUISITI DELL'AULA CONCORSO – ORGANIZZAZIONE FLUSSI DEI CANDIDATI E SVOLGIMENTO DELLE PROVE

- Le aule individuate per lo svolgimento delle prove concorsuali, hanno una capienza tale da garantire la collocazione dei singoli candidati, dei componenti della Commissione e degli addetti al riconoscimento, nel rispetto della distanza "droplet"
- I componenti di Commissione sono presenti nel numero definito dalle relative normative in materia concorsuale, che può variare da n. 4 (presidente, n. 2 componenti e n. 1 segretario) a n. 5 (presidente, n. 3 componenti e n. 1 segretario)
- Le aule sono dotate di pavimentazione e strutture verticali facilmente sanificabili
- Le aule sono dotate di un elevato livello di aereazione naturale, compatibilmente con le condizioni climatiche esterne
- La disposizione dei candidati, rispetta il criterio della "fila", al fine di garantire un esodo ordinato al termine delle prove concorsuali
- nei pressi dell'aula insistono servizi igienici riservati ai candidati

I candidati, attendono il loro turno all'esterno del locale. Quando invitati, accedono all'aula ed appena completate le operazioni di accettazione, raggiungono la propria postazione. I candidati rimangono seduti per tutto il periodo necessario a sostenere la prova e non saranno autorizzati all'uscita. Durante l'orario d'esame, sarà permesso l'allontanamento dalla postazione esclusivamente per recarsi ai servizi igienici o per altri motivi indifferibili.

Prima dell'accesso ai locali, ai candidati sarà verificato, ed eventualmente corretto, l'idoneo utilizzo del DPI respiratorio.

All'interno dell'aula è previsto, inoltre, personale di vigilanza che vigili durante lo svolgimento delle prove e provveda a garantire il corretto mantenimento della distanza di sicurezza interpersonale.

All'interno dell'aula è vietato introdurre cibi e bevande.

Tutti gli astanti devono rispettare la moderazione vocale, evitando volumi alti e toni concitati al fine di ridurre l'effetto "droplet".

La procedura di deflusso dei candidati è gestita scaglionando in maniera ordinata e invitando all'uscita più vicina i candidati. Il deflusso sarà espletato in maniera ordinata al fine di garantire la distanza interpersonale di almeno 2 metri ed evitare assembramenti.

Dovrà essere prioritariamente garantito il deflusso dei candidati con esigenze speciali.

Durante l'esecuzione delle prove è previsto che le porte di accesso ed uscita del locale prescelto, restino costantemente aperte.

#### **D) BONIFICA PRELIMINARE, SANIFICAZIONE E DISINFEZIONE DELL'AREA CONCORSUALE**

Nell'area concorsuale è assicurata:

- la bonifica preliminare dell'area concorsuale nel suo complesso, valida per l'intera durata delle sessioni giornaliere
- la pulizia giornaliera
- la sanificazione e disinfezione, al termine di ciascuna giornata di prove, dell'aula, degli ambienti e di tutti gli arredi
- la pulizia, sanificazione e disinfezione dei servizi igienici da effettuarsi con personale qualificato in presidio permanente, dotato di idonei prodotti
- all'interno dei servizi igienici è sempre garantito sapone liquido, igienizzante, salviette e pattumiere
- i servizi igienici sono costantemente puliti e sanificati

#### **E) MISURE DI PREVENZIONE E PROTEZIONE DEI LAVORATORI E DELLE COMMISSIONI ESAMINATRICI E INDIVIDUAZIONE PERSONALE ADDETTO**

L'Amministrazione assicura che il personale addetto all'organizzazione concorsuale e i componenti delle Commissioni, siano formati adeguatamente sull'attuazione del richiamato protocollo.

Fatte salve tutte le misure di prevenzione e protezione già predisposte dal datore di lavoro, i lavoratori addetti alle varie attività concorsuali, nonché i componenti di commissione, dovranno comunque attenersi a tutte le cautele di sicurezza rispetto al rischio di contagio da COVID-19.

In tutte le aree è fatto assoluto divieto di fumo.

L'amministrazione assicura che il personale addetto all'organizzazione concorsuale e i componenti della Commissione siano formati ed addestrati su:

- attuazione del presente Piano operativo
- modalità operative e percorsi
- utilizzo dei DPI

Al fine di fornire adeguata informazione ai candidati, al personale impegnato e ai componenti delle commissioni, sulle misure adottate, che l'Amministrazione provvede:

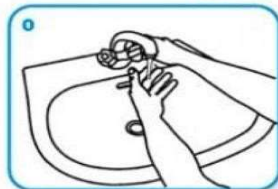
- a pubblicare sul sito aziendale il presente Piano Operativo
- a pubblicare sul sito aziendale apposito avviso, recante gli obblighi da osservare, compreso la consegna di un referto relativo ad un test antigenico, rapido o molecolare, effettuato mediante tampone oro/rino-faringeo, presso una struttura pubblica o privata, accreditata/autorizzata, in data non antecedente a 48 ore dalla data di svolgimento delle prove. Tale prescrizione si applica anche ai candidati che abbiano effettuato la vaccinazione per il COVID-19
- a pubblicare sul sito aziendale il modulo da presentare al momento dell'identificazione, recante l'autocertificazione

## Come lavarsi le mani con acqua e sapone?

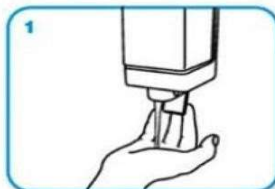
**LAVA LE MANI CON ACQUA E SAPONE, SOLTANTO SE VISIBILMENTE SPORCHE! ALTRIMENTI, SCEGLI LA SOLUZIONE ALCOLICA!**



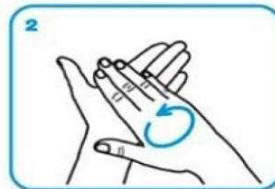
Durata dell'intera procedura: **40-60 secondi**



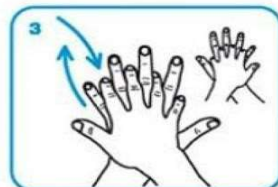
Bagna le mani con l'acqua



applica una quantità di sapone sufficiente per coprire tutta la superficie delle mani



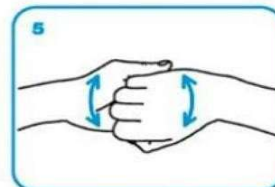
friziona le mani palmo contro palmo



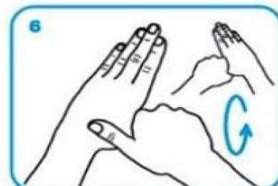
il palmo destro sopra il dorso sinistro intrecciando le dita tra loro e viceversa



palmo contro palmo intrecciando le dita tra loro



dorso delle dita contro il palmo opposto tenendo le dita strette tra loro



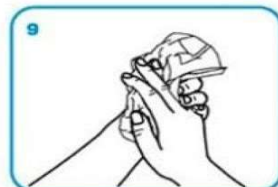
frizione rotazionale del pollice sinistro stretto nel palmo destro e viceversa



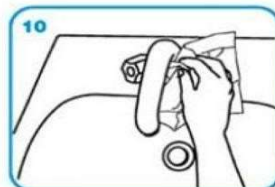
frizione rotazionale, in avanti ed indietro con le dita della mano destra strette tra loro nel palmo sinistro e viceversa



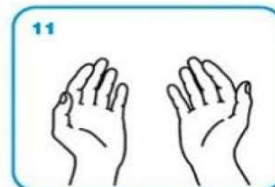
Risciacqua le mani con l'acqua



asciuga accuratamente con una salvietta monouso



usa la salvietta per chiudere il rubinetto



...una volta asciutte, le tue mani sono sicure.



## Come **frizionare** le mani con la soluzione alcolica?

**USA LA SOLUZIONE ALCOLICA PER L'IGIENE DELLE MANI!  
LAVALE CON ACQUA E SAPONE SOLTANTO SE VISIBILMENTE SPORCHE!**



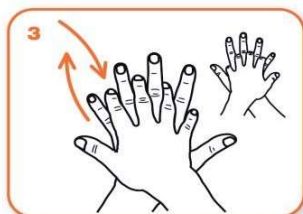
Durata dell'intera procedura: **20-30 secondi**



Versare nel palmo della mano una quantità di soluzione sufficiente per coprire tutta la superficie delle mani.



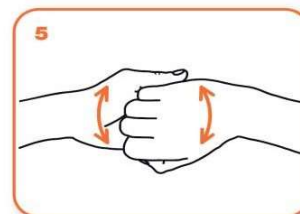
frizionare le mani palmo contro palmo



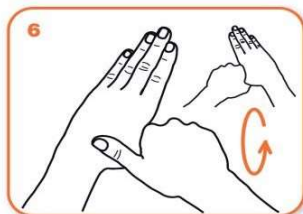
il palmo destro sopra il dorso sinistro intrecciando le dita tra loro e viceversa



palmo contro palmo intrecciando le dita tra loro



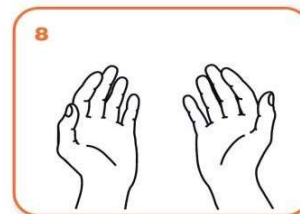
dorso delle dita contro il palmo opposto tenendo le dita strette tra loro



frizione rotazionale del pollice sinistro stretto nel palmo destro e viceversa



frizione rotazionale, in avanti ed indietro con le dita della mano destra strette tra loro nel palmo sinistro e viceversa



...una volta asciutte, le tue mani sono sicure.

## Coronavirus COVID-19

PER I CITTADINI

*I comportamenti da seguire:  
quando sei in presenza di altre persone*

### MANTIENI SEMPRE LA DISTANZA SOCIALE DI SICUREZZA

#### USA LA MASCHERINA:

- in presenza di più persone in spazi aperti e chiusi
- nei mezzi che garantiscono il trasporto pubblico, i taxi e il noleggio con conducente

Ricorda che l'uso della mascherina aiuta a limitare la diffusione del virus ma deve essere adottata in aggiunta al lavaggio delle mani e alle misure di igiene respiratoria



È importante indossare e smaltire la mascherina in modo corretto, **altrimenti può costituire una fonte di infezione**

### Come si indossa

- Prima di toccare la mascherina, lavati le mani con acqua e sapone o con il gel alcolico
- Indossa la mascherina prendendola dalle estremità laterali
- Copri naso e bocca con la mascherina distendendola bene in modo che aderisca al volto
- Evita di toccare la mascherina mentre la indossi, se la tocchi, lavati le mani

### Come si toglie

- Togli la mascherina prendendola dalle estremità laterali e portandola in avanti
- Non toccare la parte anteriore della mascherina
- Lavati le mani con acqua e sapone oppure usa il gel alcolico subito dopo



## Come indossare, utilizzare, togliere e smaltire le mascherine nell'uso quotidiano

### Attenzione:

Utilizzare le mascherine in modo improprio può rendere il loro uso inutile o addirittura pericoloso. Se decidi di utilizzare una mascherina, segui attentamente le indicazioni sottostanti



Adattato da:

<https://www.who.int/emergencies/diseases/novel-coronavirus-2019/advice-for-public/when-and-how-to-use-masks>



**I CANDIDATI SONO INVITATI A MODERARE IL  
TONO DELLA VOCE, EVITANDO VOLUMI ALTI  
O CONCITATI, AL FINE DI RIDURRE  
L'EFFETTO "DROPLET".  
GRAZIE DELLA COLLABORAZIONE**